

## Axiaal ventilator met klep CODE Modellen

### Gebruiksaanwijzing



#### Introductie

Bedankt voor het kiezen van ons product. Het lezen van deze handleiding is vereist voor correct gebruik van het apparaat en naleving van de lokaal geldende richtlijnen is een voorwaarde voor veilig gebruik.

Alle gebruikers van het apparaat moeten vrije toegang hebben tot de handleiding en in geval van doorverkoop moet de instructie bij het product zijn gevoegd.

#### Verpakkingsinhoud

- ventilator model CODE
- handleiding

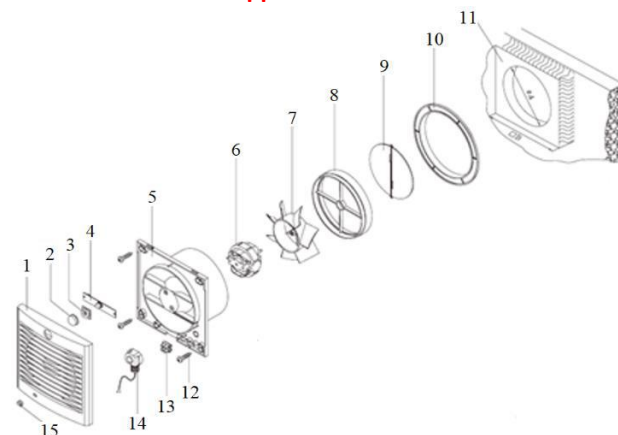
#### Transport en opslag

De ventilator moet worden vervoerd en opgeslagen in de originele verpakking, op een droge plaats, beschermd tegen verontreiniging, totdat deze is geïnstalleerd. Bovendien moet de ventilator worden beschermd tegen schokken.

#### Toepassing

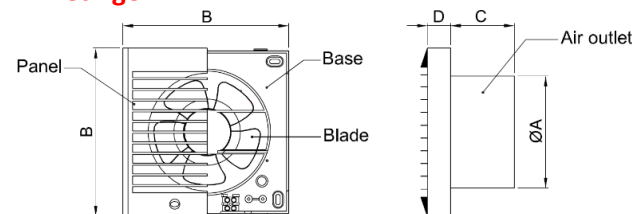
Axiale ventilatoren uit de CODE-serie zijn ontworpen voor wandmontage. Ze worden gebruikt voor ventilatie van kleine ruimtes zoals een badkamer of keuken.

#### Constructie van het apparaat



- |                       |                 |                |
|-----------------------|-----------------|----------------|
| 1 - Front             | 2 - Sensorkap   | 3 - Pakking    |
| 4 - Sensor/Timer      | 5 - Basis       | 6 - Motor      |
| 7 - Rotor             | 8 - Klepframe   | 9 - Klep       |
| 10 - Bevestigingsring | 11 - Frame      | 12 - Schroeven |
| 13 - Connector        | 14 - Schakelaar | 15 - Diode     |

#### Afmetingen



MODEL	ØA	B	C	D
CODE100	98	157	60	21
CODE120	118	157	65	21
CODE150	148	200	76	21

#### Technische gegevens

MODEL	CODE100	CODE120	CODE150
Max luchtstroom [m <sup>3</sup> /h]	130	240	320
Maximale compressie [Pa]	36	45	60
Spanning [V]/Frequentie [Hz]	230/50-60	230/50-60	230/50-60
Nominale stroom [A]	0,075	0,11	0,138
Motortoeental [tpm]	2400	2200	2000
Motorvermogen [W]	12	16	18
IP-beschermingsgraad [-]	X2	X2	X2
Geluid [dB (A)]	34	34	34

#### Installatie instructies

Om de installatie van het apparaat met succes te voltooien en in de toekomst een veilig gebruik van de ventilator mogelijk te maken, is het essentieel om de instructies in deze handleiding te volgen.

Controleer voordat u de ventilator installeert en aansluit of deze niet is beschadigd tijdens transport of opslag (breuk, vervorming).

Controleer of de technische gegevens op het typeplaatje overeenkomen met de parameters van de elektrische installatie.

Het apparaat moet op een vlakke ondergrond worden gemonteerd.

Als er geen onregelmatigheden worden gevonden, kunt u doorgaan met de installatie als volgt:

- gebruik geschikte elektrische bedrading
- markeer de locatie van de montagegaten
- boor de gaten en plaats er pluggen in
- schroef de ventilator vast op de juiste plaats
- sluit het apparaat aan op het elektriciteitsnet

De elektrische aansluiting moet in overeenstemming zijn met het bedradingsschema in de klemmenkast.

#### Waarschuwingen en voorzorgsmaatregelen

Tijdens het gebruik van het apparaat moeten de volgende voorzorgsmaatregelen worden genomen:

- voordat u werkzaamheden uitvoert, moet het apparaat worden losgekoppeld van de stroomvoorziening
- de ventilator is alleen bedoeld voor de ventilatie van ruimtes met kleine en middelgrote cellen
- installatiehoogte van de ventilator min. 2,3 m
- sluit de ventilator niet aan op het plafond
- voorkom terugstroming van lucht door de schoorsteen
- er moet een ventilatierooster worden geïnstalleerd om te voorkomen dat water en insecten binnendringen
- als u het gedurende een lange tijd niet gebruikt, wordt aanbevolen om het apparaat los te koppelen van de stroomvoorziening
- er moet voor een constante toevoer van frisse lucht naar de ruimte worden gezorgd

- gebruik de ventilator niet in een gevaarlijke omgeving (d.w.z. in de buurt van brandbare materialen, in een sterk vervuilde omgeving) of op een plaats waar deze kan worden blootgesteld aan direct contact met water
- het temperatuurbereik van de ventilator ligt tussen -15 ° C en 40 ° C
- sommige elementen van de ventilator worden heet en het aanraken ervan kan brandwonden veroorzaken
- ongebruikelijke geluiden tijdens het gebruik van de ventilator kunnen wijzen op een storing
- het niet naleven van de richtlijnen in deze handleiding kan leiden tot schade aan de gezondheid of een bedreiging voor het leven van de gebruiker

### Onderhoud

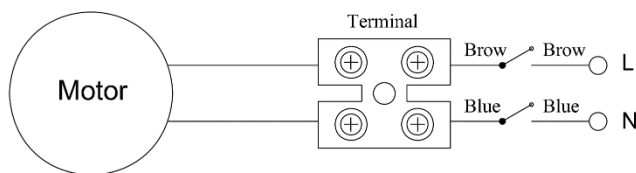
Onderhoud van het apparaat moet worden uitgevoerd afhankelijk van de omstandigheden, maar minimaal eenmaal per jaar.

Voordat u met onderhoudswerkzaamheden begint, koppelt u de ventilator los van de voeding en beveiligt u deze tegen ongecontroleerd inschakelen.

Om de ventilator te reinigen:

- demonteer het apparaat (verwijder het paneel, de behuizing, de rotor)
- Was alle onderdelen met een vochtige doek en zorg ervoor dat de motor niet nat wordt
- gebruik nooit water met temperaturen hoger dan 60 ° C, benzine, benzeen, verdunner of andere organische oplosmiddelen
- droog alle elementen grondig
- installeer de ventilator opnieuw
- sluit de ventilator aan op de stroomvoorziening

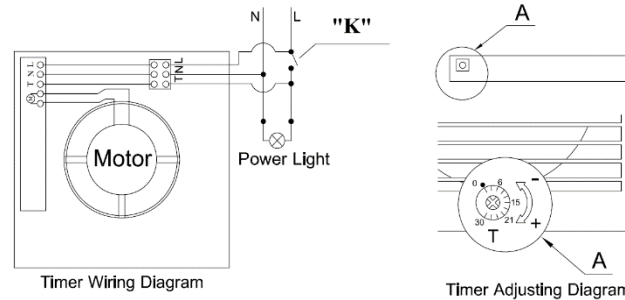
### Aansluitschema



### Apparaatversies

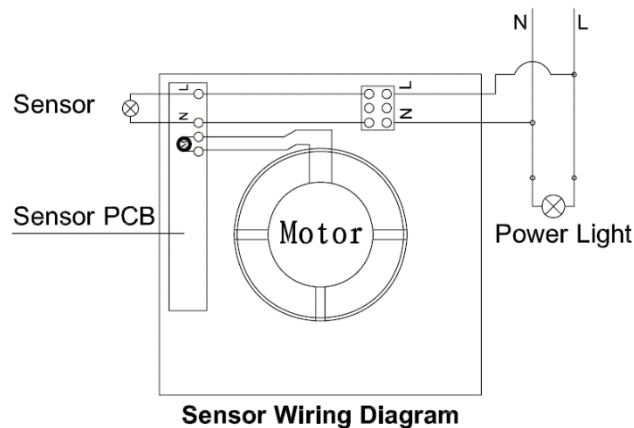
#### 1) Met tijdschakelaar (index "T" in de index)

De ventilator met timer schakelt in wanneer hij stroom ontvangt. Daarna blijft het apparaat 1 - 30 minuten werken (afhankelijk van de instellingen). De tijd kan worden aangepast met de daarvoor bestemde knop.



#### 2) Met bewegingssensor (met "MS" -index)

De ventilator met de bewegingsdetectiesensor schakelt automatisch in wanneer de sensor beweging detecteert in het werkgebied van de sensor (halve cirkel met een diameter van 5 m), de ventilator werkt het totdat de beweging stopt en wordt uitgeschakeld volgens de ingestelde vertragingstijd op de. Timerinstellingen kunnen worden aangepast in het bereik van 1 - 30 minuten. De vertragingstijd kan worden aangepast met de daarvoor bestemde knop.



#### 3) Met een ketting ("PC" in de naam)

De ventilator is uitgerust met een ketting waarmee het apparaat handmatig kan worden in- / uitgeschakeld.

### Garantievoorwaarden

- Reventon Group Sp. z o.o. [Ltd.] is de fabricant van het product en biedt 24 maanden garantie.
  - De garantievoorwaarden zijn geldig vanaf de aankoop van het apparaat (de datum waarop een document wordt uitgegeven waarin de aankoop van het apparaat wordt bevestigd), maar niet langer dan 30 (dertig) maanden na het verlaten van het magazijn van de leverancier.
  - De claim wordt alleen in behandeling genomen als het document dat de aankoop bevestigt (bijv. Kopie van de factuur) en een beschrijving van de fout is verstrekt.
  - De leverancier verbindt zich ertoe de claim binnen 14 werkdagen na de datum van melding te overwegen (d.w.z. de dag waarop de in punt III vermelde documenten worden verstrekt).
  - Onder de garantie biedt de leverancier een reparatie, vervanging of terugbetaling voor het defecte apparaat binnen een gespecificeerde tijdslimiet.
  - Garantie dekt geen mechanische schade, verslechtering van de kwaliteit met betrekking tot het verstrijken van de tijd en defecten als gevolg van onjuiste exploitatie / onderhoud of willekeurige reparaties en aanpassingen.
- Als het bovenstaande voorkomt, worden er kosten in rekening gebracht voor transport en / of reparaties.
- De leverancier dekt de demontage- / mantelkosten niet.
  - Alle correspondentie moet naar het volgende adres worden gestuurd: Reventon Group Sp. z o.o., 556 Wyzwolenia Street, 43-340 Kozy, Polen of op e-mail: [serwis@reventongroup.eu](mailto:serwis@reventongroup.eu).

De leverancier Reventon Group Sp. z o. O. behoudt zich het recht voor om wijzigingen aan te brengen in de technische gegevens.